



ประกาศองค์การบริหารส่วนตำบลท่าหิน
เรื่อง ประกาศใช้แผนปฏิบัติการขยะมูลฝอย “จังหวัดสะอาด”ประจำปี พ.ศ.๒๕๖๕

ด้วยองค์การบริหารส่วนตำบลท่าหิน ได้ดำเนินการจัดทำแผนปฏิบัติการขยะมูลฝอยชุมชน” จังหวัดสะอาด”ประจำปี ๒๕๖๕ เสร็จเรียบร้อยแล้ว เพื่อให้การบริหารจัดการขยะมูลฝอยชุมชนตำบลท่าหินเป็นไปอย่างมีประสิทธิภาพ และสอดคล้องกับนโยบายของกระทรวงมหาดไทย นโยบายการพัฒนาจังหวัดและแผนแม่บทการบริหารจัดการขยะมูลฝอยของประเทศ (พ.ศ.๒๕๖๕-๒๕๗๐) โดยวัตถุประสงค์เพื่อมุ่งเน้นการลดปริมาณขยะ และการคัดแยกขยะมูลฝอย ณ แห่งกำเนิด และจัดระบบการเก็บและขนขยะมูลฝอยขององค์กรปกครองส่วนท้องถิ่นให้มีประสิทธิภาพ ภายใต้หลัก ๓Rs-ประชาชนรัฐ

ดังนั้น เพื่อให้การจัดทำแผนปฏิบัติการขยะมูลฝอยชุมชน”จังหวัดสะอาด”ประจำปี พ.ศ.๒๕๖๕ เป็นไปด้วยความเรียบร้อย จึงขอประกาศใช้แผนปฏิบัติการขยะมูลฝอยชุมชน”จังหวัดสะอาด”ประจำปี พ.ศ. ๒๕๖๕

จึงประกาศให้ทราบโดยทั่วกัน

ประกาศ ณ วันที่ ๒๕ เดือน มกราคม พ.ศ.๒๕๖๕

(นายธนิต พ่วงแม่กลอง)

นายกองค์การบริหารส่วนตำบลท่าหิน

คำนำ

ปัญหาขยะ เป็นปัญหาระดับโลกที่ต่างร่วมมือกันแก้ไข และพยายามขจัดปัญหา ซึ่ง เห็นได้จาก นโยบายรัฐบาล และ คณะรักษาความมั่นคงแห่งชาติ (คสช.) มีความเห็นชอบและผลักดัน ให้การแก้ปัญหาดังกล่าว ประสบความสำเร็จ จึงได้กำหนดให้ระดับประเทศ ระดับจังหวัด ระดับอำเภอ และระดับท้องถิ่น ต่างเร่งรัดแก้ไข ปัญหาอย่างจริงจังด้วยความร่วมมือทุกภาคส่วน โดยจังหวัดชุมพรเป็นอีกหนึ่งจังหวัดที่มีแนวทางแก้ไขปัญหาขยะ มูลฝอยและของเสียอันตรายในระยะเร่งด่วน ประกอบกับแนวทางการบริหารจัดการขยะชุมชน องค์การบริหาร ส่วนตำบลท่าหิน มีแนวทางการจัดการขยะโดยเน้นกำจัดขยะจากครัวเรือนไม่ให้ออกมาสู่ชุมชน

ดังนั้นเพื่อสนองนโยบายดังกล่าวและเพื่อการพัฒนาพื้นที่ในเขตตำบลท่าหินให้สะอาด ปราศจาก ขยะและของเสียอันตราย องค์การบริหารส่วนตำบลท่าหินจึงประสานของความร่วมมือใน ทุกภาคส่วน ดำเนิน กิจกรรมตามแผนดำเนินการบริหารจัดการขยะมูลฝอยชุมชน “จังหวัดสะอาด” ระดับองค์กรปกครองส่วนท้องถิ่น ประจำปีงบประมาณ พ.ศ. ๒๕๖๕ ขึ้น

...องค์การบริหารส่วนตำบลท่าหิน...

สารบัญ

ส่วนที่ ๑	บทนำ	หน้า
	๑.หลักการและเหตุผล	๑
	๒.วัตถุประสงค์	๑
	๓.เป้าหมาย	๑
	๔.นิยามและความหมาย	๑
	๕.สภาพทั่วไปและข้อมูลพื้นฐาน	๒
ส่วนที่ ๒	ข้อมูลพื้นฐานและสถานการณ์ขยะมูลฝอย	
	๑.ยุทธศาสตร์ของแผนบริหารจัดการขยะมูลฝอย	
	-ยุทธศาสตร์ที่ ๑ การสร้างวินัย วัฒนธรรมหน้ารู้และปลูกจิตสำนึกฯ	๑๖
	-ยุทธศาสตร์ที่ ๒ การจัดการขยะในชุมชน	๑๖
ส่วนที่ ๓	แผนบริการจัดการขยะมูลฝอย	
	๑.แผนงานแบบเร่งด่วน	๑๗
	๒.แผนงานระยะยาว	๑๘
	๓.โครงการ/กิจกรรมแผนปฏิบัติการจัดการขยะมูลฝอยชุมชน	๑๙

ส่วนที่ ๑

บทนำ

๑.๑ หลักการและเหตุผล

จากสถานการณ์และปัญหาขยะมูลฝอยชุมชนที่เกิดขึ้นในปัจจุบัน ประกอบด้วยหลายสาเหตุ ปัจจัย และจำเป็นจะต้องได้รับการแก้ไขปัญหอย่างเร่งด่วน กระทรวงมหาดไทยหนึ่งในหน่วยงานผู้รับผิดชอบหลัก ในการดำเนินการบริหารจัดการขยะมูลฝอยชุมชน ได้เล็งเห็นถึงความสำคัญของปัญหาที่เกิดขึ้นในพื้นที่ในด้านต่าง ๆ เช่น ขยะมูลฝอยไม่ได้รับการคัดแยกตั้งแต่ต้นทาง การบริหารจัดการของหน่วยงานที่ดูแลรับผิดชอบยังขาด ประสิทธิภาพและขยะมูลฝอยชุมชนไม่ได้รับการจัดการอย่างถูกต้องตามหลักวิชาการ กระทรวงมหาดไทยจึงได้ จัดทำแผนปฏิบัติการจัดการขยะมูลฝอยชุมชน “จังหวัดสะอาด” ระดับองค์กรปกครองส่วนท้องถิ่น ประจำปี พ.ศ.๒๕๖๕ ขึ้นเพื่อขับเคลื่อนและแก้ไขปัญหามูลฝอยให้เกิดความต่อเนื่อง และเป็นไปตามเป้าหมายของ (ร่าง) แผนปฏิบัติการด้านการจัดการขยะของประเทศ (พ.ศ.๒๕๖๕ - ๒๕๗๐) ดังนั้นเพื่อให้การดำเนินการแก้ไข ปัญหาขยะมูลฝอยขององค์การบริหารส่วนตำบลท่าหิน เป็นไปอย่างมีประสิทธิภาพ จึงได้จัดทำแผนปฏิบัติการ จัดการขยะมูลฝอยชุมชน “จังหวัดสะอาด” ระดับองค์กรปกครองส่วนท้องถิ่น ประจำปี พ.ศ.๒๕๖๕ ขึ้น เพื่อใช้เป็นกรอบแนวทางในการบริหารจัดการขยะมูลฝอยต่อไป

๑.๒ วัตถุประสงค์

เพื่อใช้เป็นกรอบแนวทางในการบริหารจัดการขยะมูลฝอยในเขตพื้นที่องค์การบริหารส่วนตำบล ท่าหิน ให้เป็นไปอย่างมีประสิทธิภาพ ถูกหลักวิชาการ และสอดคล้องตามแนวนโยบายการจัดการขยะ ของรัฐบาล และหน่วยงานที่เกี่ยวข้องทุกระดับ

๑.๓ เป้าหมาย

องค์การบริหารส่วนตำบลท่าหิน มีการบริหารจัดการขยะมูลฝอยชุมชนอย่างมีประสิทธิภาพ และ ถูกหลักวิชาการ

๑.๔ นิยามและความหมาย

มูลฝอย หมายความว่า เศษกระดาษ เศษผ้า เศษอาหาร เศษสินค้า ถุงพลาสติก ภาชนะใส่อาหาร แก้ว มูลสัตว์หรือซากสัตว์รวมถึงสิ่งอื่นใดที่เก็บกวาดจากถนน ตลาด ที่เลี้ยง สัตว์หรือที่อื่น (พระราชบัญญัติ การสาธารณสุข,๒๕๓๕)

ขยะมูลฝอย (Solid waste) คือ เศษกระดาษ เศษผ้า เศษอาหาร เศษสินค้า เศษวัตถุ ถุงพลาสติก ภาชนะที่ใส่อาหาร แก้ว มูลสัตว์ซากสัตว์หรือสิ่งอื่นใดที่เก็บกวาดจากถนน ตลาด ที่เลี้ยง สัตว์หรือที่อื่น และความหมายรวมถึงมูลฝอยติดเชื้อ มูลฝอยที่เป็นพิษ หรืออันตรายจากชุมชนหรือ คราวเรือน ยกเว้นวัสดุที่ไม่ใช่ แล้วของโรงงานซึ่งมีลักษณะและคุณสมบัติที่กำหนดไว้ตามกฎหมายว่าด้วยโรงงาน (กรมควบคุมมลพิษ,๒๕๔๘)

ขยะย่อยสลาย (Compostable waste) หรือมูลฝอยย่อยสลาย คือ ขยะที่เน่าเสีย และย่อย สลายได้เร็ว สามารถนำมาหมักทำปุ๋ยได้เช่น เศษผัก เปลือกผลไม้เศษอาหาร ใบไม้เศษ เนื้อสัตว์เป็นต้น แต่จะไม่ รวมถึงซากหรือเศษของพืช ผัก ผลไม้หรือสัตว์ที่เกิดจากการทดลองในห้องปฏิบัติการโดยขยะที่ย่อยสลายนี้เป็น ขยะที่พบมากที่สุด คือ พบมากถึง ๖๔% ของปริมาณขยะ ทั้งหมดในกองขยะ (กรมควบคุมมลพิษ,๒๕๔๘)

ขยะรีไซเคิล (Recyclable waste) หรือ มูลฝอยที่ยังใช้ได้ คือ ของเสียบรรจุภัณฑ์ หรือวัสดุ เหลือใช้ซึ่งสามารถนำกลับมาใช้ประโยชน์ใหม่ได้เช่น แก้ว กระดาษ เศษพลาสติก กลัง เครื่องดื่มแบบ UHT กระป๋องเครื่องดื่ม เศษโลหะ อะลูมิเนียม ยางรถยนต์เป็นต้น สำหรับขยะรีไซเคิลนี้เป็นขยะที่พบมากเป็นอันดับที่ สองในกองขยะ กล่าวคือ พบประมาณ ๓๐% ของปริมาณขยะ ทั้งหมดในกองขยะ (กรมควบคุมมลพิษ,๒๕๔๘)

ขยะอันตราย (Hazardious waste) หรือ มูลฝอยอันตราย คือ ขยะที่มีองค์ประกอบ หรือปนเปื้อนวัตถุอันตรายชนิดต่าง ๆ ซึ่งได้แก่ วัตถุระเบิด วัตถุไวไฟ วัตถุออกซิไดซ์ วัตถุมีพิษ วัตถุที่ทำให้เกิดโรค วัตถุกรรมมันตรังสี วัตถุที่ทำให้เกิดการเปลี่ยนแปลงทางพันธุกรรม วัตถุกัดกร่อน วัตถุที่ก่อให้เกิดการระคายเคือง วัตถุอย่างอื่นไม่ว่าจะเป็นเคมีภัณฑ์หรือสิ่งอื่นใดที่อาจทำให้เกิดอันตรายแก่ บุคคล สัตว์พืช ทรัพย์สินหรือสิ่งแวดล้อม เช่น ถ่านไฟฉาย หลอดฟลูออเรสเซนต์ แบตเตอรี่โทรศัพท์เคลื่อนที่ ภาชนะบรรจุสารกำจัดศัตรูพืชกระป๋องสเปรย์บรรจุสีหรือสารเคมี เป็นต้น ขยะอันตรายนี้ เป็นขยะที่มักจะพบได้น้อยที่สุด กล่าวคือ พบประมาณเพียง ๓% ของปริมาณขยะทั้งหมดในกองขยะ (กรมควบคุมมลพิษ,๒๕๔๘)

ขยะทั่วไป (General waste) มูลฝอยทั่วไป คือ ขยะประเภทอื่นนอกเหนือจากขยะ ย่อยสลาย ขยะรีไซเคิล และขยะอันตราย มีลักษณะที่ย่อยสลายยากและไม่คุ้มค่าสำหรับการนำกลับมาใช้ประโยชน์ใหม่ เช่น ห่อพลาสติกใส่ขนม ถูพลาสติกบรรจุผงซักฟอก พลาสติกห่อลูกอม ซองบะหมี่กึ่งสำเร็จรูปถุงพลาสติกเปื้อนเศษอาหาร โฟมเปื้อนอาหาร พอลียเอทีนอาหาร เป็นต้น สำหรับขยะทั่วไปนี้เป็นขยะที่มีปริมาณใกล้เคียงกับขยะอันตราย กล่าวคือ จะพบประมาณ ๓% ของปริมาณขยะทั้งหมดในกองขยะ (กรมควบคุมมลพิษ,๒๕๔๘)

มูลฝอยติดเชื้อ หมายความว่า มูลฝอยที่มีเชื้อโรคปะปนอยู่ในปริมาณมาหรือมีความเข้มข้นซึ่งถ้ามีการสัมผัสหรือใกล้ชิดกับมูลฝอยนั้นแล้ว สามารถทำให้เกิดโรคได้

กรณีมูลฝอยดังต่อไปนี้ที่เกิดขึ้นหรือใช้ในกระบวนการตรวจวินิจฉัยทางการแพทย์และการรักษาพยาบาล การให้ภูมิคุ้มกันโรคและการทดลองเกี่ยวกับโรค และการตรวจชันสูตรศพหรือซาก สัตว์รวมทั้งในการศึกษาวิจัยเรื่องดังกล่าว ให้ถือว่าเป็นมูลฝอยติดเชื้อ (กฎกระทรวงสาธารณสุขว่า) ด้วยการกำจัดมูลฝอยติดเชื้อ,๒๕๔๕)

(๑) ซากหรือชิ้นส่วนของมนุษย์หรือสัตว์ที่เป็นผลมาจากการผ่าตัด การตรวจชันสูตรศพ หรือซากสัตว์และใช้สัตว์ทดลอง

(๒) วัสดุของมีคม เช่น เข็ม ไบโอมิกระบอกฉีดยา หลอดแก้ว ภาชนะที่ทำด้วยแก้ว สไลด์และกระจกปิดสไลด์

(๓) วัสดุซึ่งสัมผัสหรือสงสัยว่าจะสัมผัสกับเลือด ส่วนประกอบของเลือด ผลิตภัณฑ์ที่ได้จากเลือด สารน้ำจากร่างกายของมนุษย์หรือสัตว์ หรือวัคซีนที่ทำจากเชื้อโรคที่มีชีวิต เช่น สำลีผ้า ก๊อสม ผ้าต่างๆ และท่อยาง

(๔) มูลฝอยทุกชนิดที่มาจากห้องรักษาผู้ป่วยติดเชื้อร้ายแรง

สภาพทั่วไปและข้อมูลพื้นฐาน

๑. ด้านกายภาพ

๑.๑ ที่ตั้งของหมู่บ้านหรือชุมชนหรือตำบล

ประวัติความเป็นมา

สมัยก่อนชาวบ้านในหมู่บ้านต้องเดินทางโดยเรือ และจะมีท่าสำหรับจอดที่วัดท่าเรือจอดนี้มี หินกรัง หรือหินเกาะเก่ามานานมาก มีศาลเจ้าที่ชาวบ้าน เรียกชื่อว่า "ศาลเจ้าหินกรัง" ตั้งอยู่เป็นที่เคารพสักการะบูชาของชาวบ้าน และต่อมาชาวบ้านเลยเรียกชื่อ ตำบลนี้ว่า "ตำบลท่าหิน" หมายถึง ท่าเรือที่เป็นหิน

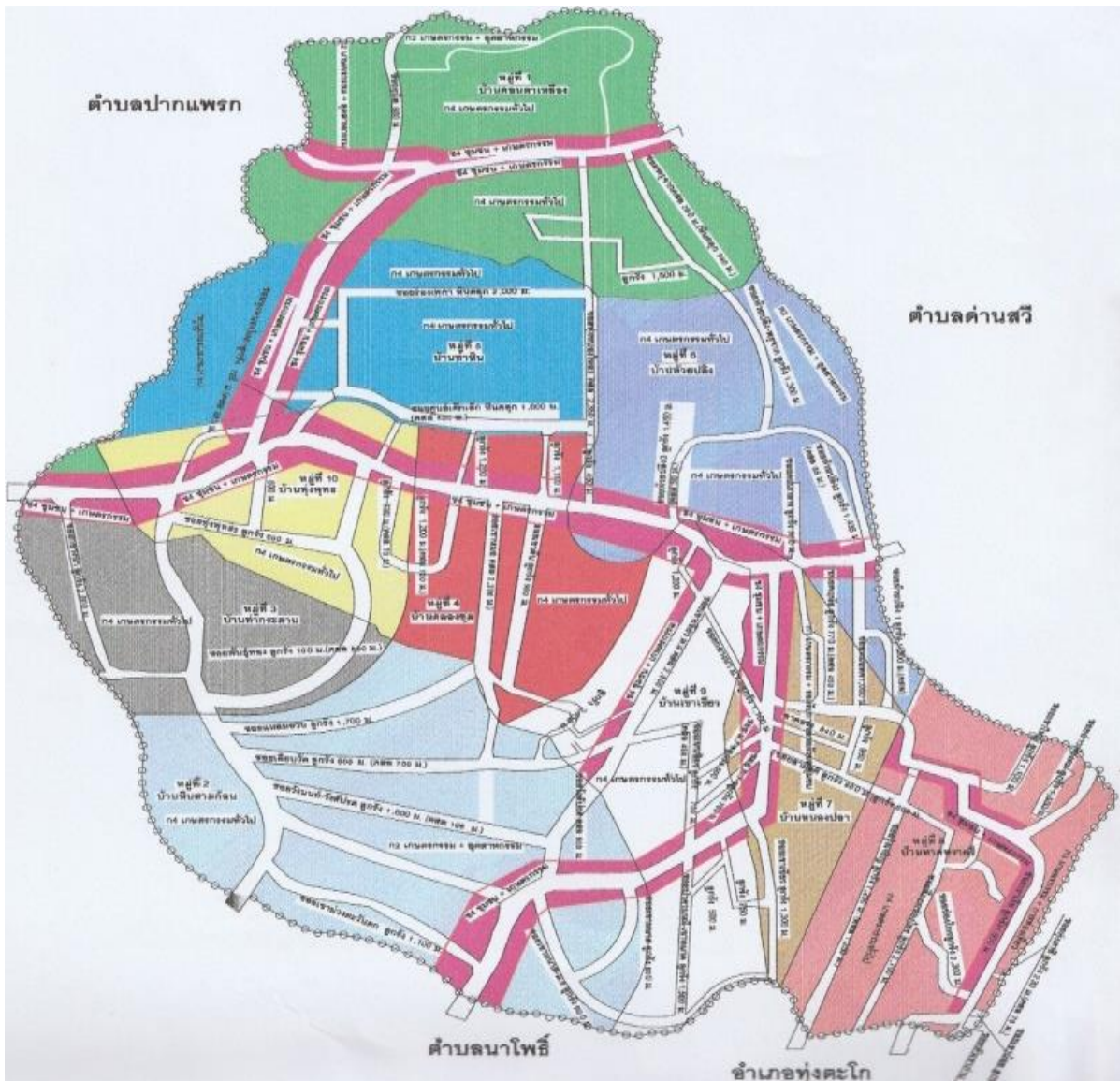
เส้นทางรถโดยสารประจำทางสู่ตำบลท่าหิน โดยเส้นทางรถยนต์เริ่มต้นจากทางหลวง เอเชียหมายเลข ๒ เข้าสู่ถนนหมายเลข ๔๐๐๓ สวี- บ่อคา ผ่านตำบลนาโพธิ์ ระยะทางประมาณ ๑๒ กม.

สำนักงานองค์การบริหารส่วนตำบลท่าหิน ปัจจุบันเป็นองค์การบริหารส่วนตำบลขนาดกลาง ตั้งอยู่เลขที่ ๑ หมู่ที่ ๙ ตำบลท่าหิน อำเภอสวี จังหวัดชุมพร โทรศัพท์ /โทรสาร ๐-๗๗๖๒-๑๒๑๙

ที่ตั้งและอาณาเขต

ตำบลท่าหิน มีพื้นที่ทั้งหมด ประมาณ ๔๖.๗ ตารางกิโลเมตร หรือประมาณ ๒๙,๑๘๗.๕ ไร่ ซึ่งอยู่ ห่างจากที่ว่าการอำเภอสวี ประมาณ ๑๐ กิโลเมตร มีอาณาเขต

ทิศเหนือ	ติดต่อ	ตำบลปากแพรก
ทิศตะวันออก	ติดต่อ	ตำบลด่านสวี และ อ่าวไทย
ทิศตะวันตก	ติดต่อ	ตำบลนาโพธิ์
ทิศใต้	ติดต่อ	ตำบลนาโพธิ์ และ ตำบลปากตะโก อำเภอทุ่งตะโก



๑.๒ ลักษณะภูมิประเทศ

ตำบลท่าหิน มีลักษณะพื้นที่ทางกายภาพโดยทั่วไปเป็นพื้นที่ราบสลับภูเขา และมีพื้นที่ติดฝั่งทะเล ซึ่งอยู่ในพื้นที่หมู่ที่ ๘ มีลักษณะภูมิประเทศเหมาะสำหรับการประกอบอาชีพเกษตรกรรมและอาชีพประมง และสามารถพัฒนาให้เป็นแหล่งท่องเที่ยว เพราะมีทรัพยากรธรรมชาติที่อุดมสมบูรณ์ มีการคมนาคมที่ค่อนข้างสะดวก

๑.๓ ลักษณะภูมิอากาศ

ตำบลท่าหิน มีสภาพดินฟ้าอากาศมีสามฤดู คือ ฤดูร้อน ระหว่างเดือนกุมภาพันธ์ถึงเดือนเมษายน ฤดูฝนตั้งแต่เดือนพฤษภาคมถึงเดือนพฤศจิกายน และฤดูหนาวตั้งแต่เดือนธันวาคมถึงเดือนมกราคมของทุกปี ตำบลท่าหินมีฝนตกชุกเกือบตลอดปี เพราะอิทธิพลจากลมมรสุมตะวันตกเฉียงใต้ และลมมรสุมตะวันออกเฉียงเหนือพัดผ่านอ่าวไทย

๑.๔ ลักษณะของดิน

กลุ่มชุดดินตามรายงานแผนที่ตามความเหมาะสมของดิน กับพืชเศรษฐกิจเบื้องต้น ซึ่งจัดทำโดยกรมพัฒนาที่ดิน กระทรวงเกษตรและสหกรณ์ จัดพิมพ์ครั้งที่ ๒ โดยได้ปรับปรุงแก้ไขข้อมูลแผนที่และจัดรวบรวมดินทั้งประเทศ ให้เป็นมาตรฐานเดียวกัน คือมี ๖๒ กลุ่มชุดดิน ซึ่งจัดทำให้สอดคล้องกับนโยบายการพัฒนาทรัพยากรมนุษย์คุณภาพชีวิตและสิ่งแวดล้อม ในส่วนของการพัฒนาและมาตรฐาน การบริหารและการจัดการทรัพยากรที่ดิน ในแผนพัฒนาเศรษฐกิจและสังคมแห่งชาติ ฉบับที่ ๗ (พ.ศ.๒๕๓๕ - พ.ศ.๒๕๓๙) ได้บอกว่า ตำบลท่าหิน ประกอบด้วยกลุ่มชุดดิน ดังนี้

- กลุ่มดินชุดที่ ๕,๖ ดินมีความเหมาะสมในการทำเกษตรกรรมปลูกข้าว
- กลุ่มดินชุดที่ ๓๒B , ๓๙ , ๓๙B , ๓๙C , ๕๐B , ๕๐B/๔๓B , ๕๐C ดินมีความเหมาะสมปลูกยางพารา และการปลูกมะพร้าว
- กลุ่มดินชุดที่ ๓๒B , ๕๐B , ๕๐B/๔๓B , ๕๐C ดินมีความเหมาะสมปลูกกาแฟ
- กลุ่มดินชุดที่ ๓๒B , ๕๐B , ๕๐B/๔๓B ดินมีความเหมาะสมปลูกลองกอง,เงาะ,ทุเรียน มังคุด
- กลุ่มดินชุดที่ ๓๒B , ๓๙ , ๓๙B , ๓๙C , ๕๐B , ๕๐B/๔๓B , ๕๐C เหมาะสมปลูกปาล์ม น้ำมัน

ทรัพยากรดิน

ท่าหิน: รวมพื้นที่ ๓๔,๘๓๒.๖๔ ไร่

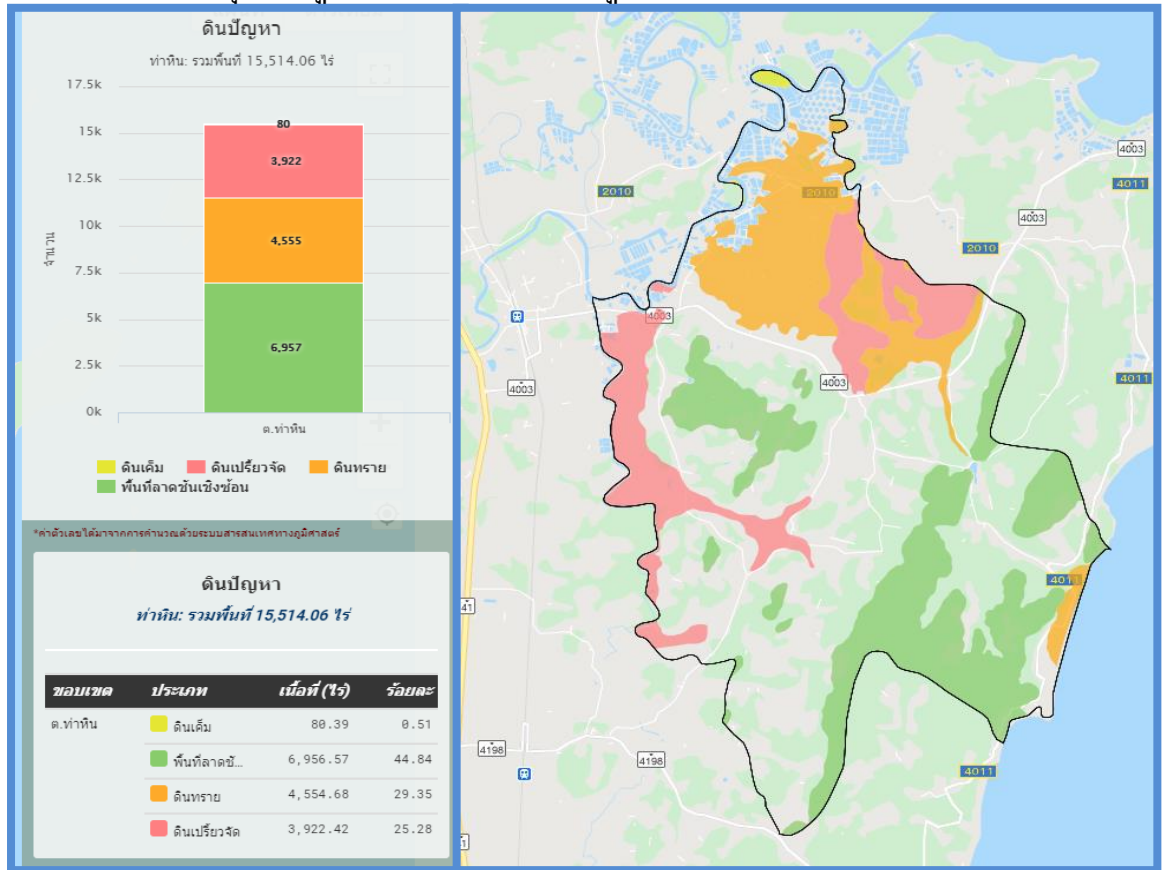
*ค่าตัวเลขได้มาจากการคำนวณด้วยระบบสารสนเทศทางภูมิศาสตร์

ที่มา :

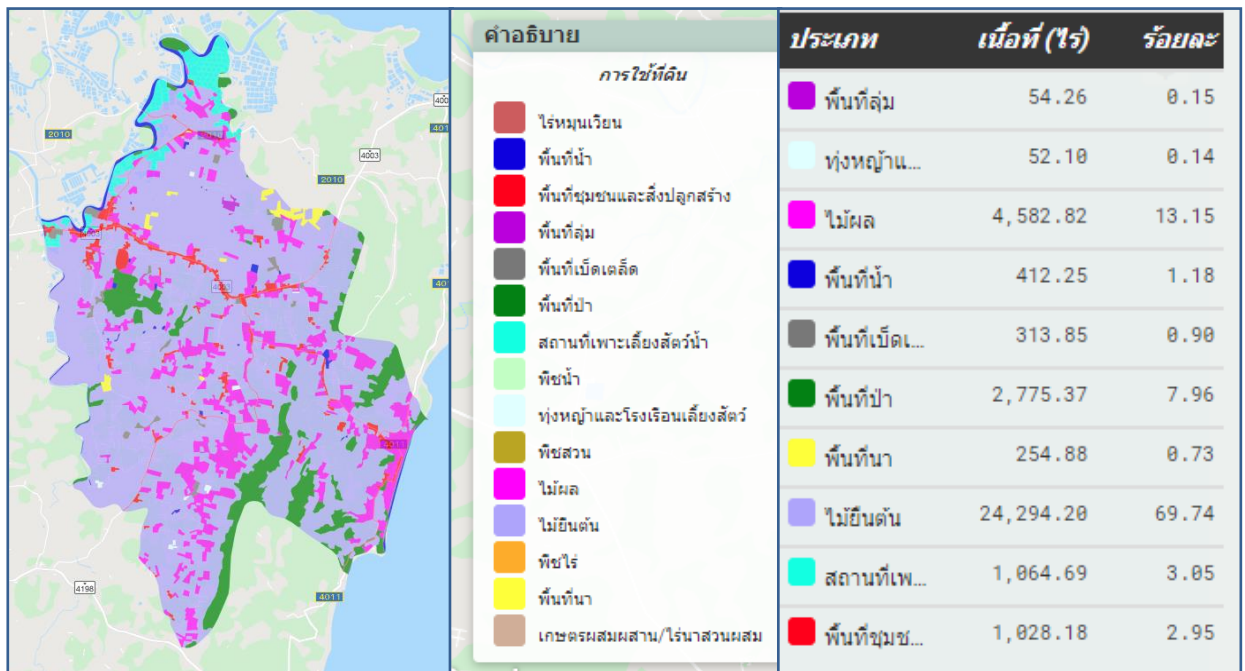
ขอบเขต	ประเภท	เนื้อที่ (ไร่)	ร้อยละ
ต.ท่าหิน	ดินในพื้นที่ราบลุ่ม	๙,๐๙๓.๙๖	๒๖.๑
	ดินในพื้นที่ลาดชันสูง	๖,๙๗๓.๒๔	๒๐.๐๑
	พื้นที่เบ็ดเตล็ด	๓๓๓.๔๙	๐.๙๕
	ดินในพื้นที่ดอนในเขตดินชั้น	๑๗๓๔๖.๙	๔๙.๘
	ดินในพื้นที่ดอนในเขตดินแห้ง	๑,๐๘๕.๐๕	๓.๑๑

<http://agri-map-online.moac.go.th>

๑.๙.๑ ดินขาดความอุดมสมบูรณ์ไม่เหมาะสมต่อการปลูกพืช



๑.๙.๒ ข้อมูลการใช้ที่ดิน ต.ท่าหิน



๑.๕ ลักษณะของแหล่งน้ำ

มีแหล่งน้ำสายหลักไหลผ่าน ดังนี้

๑. คลองสวี ต้นน้ำเกิดจากภูเขาในเขตตำบลละอุ่นเหนือ อำเภอละอุ่น จังหวัดระนอง แล้วไหลไปทางเหนือจากนั้นวกไปทางตะวันออกเข้าเขตอำเภอสวี ผ่านเขตตำบลเขาทะลุ นาสัก ทุ่งระยะ สวี นาโพธิ์ ปากแพรก ท่าหิน แล้วไหลลงสู่ทะเล ในเขตตำบลต่านสวี อำเภอสวี

๒. คลองสวีเฒ่า ต้นน้ำเกิดจากภูเขาในเขตตำบลทุ่งระยะ อำเภอสวี ไหลไปทางทิศตะวันออกผ่านเขตตำบลนาโพธิ์ แล้ววกไปทางตะวันออกเฉียงเหนือ ผ่านเขตตำบลปากแพรก แล้วไหลลงสู่ทะเล ในเขตตำบลวิสัยใต้ อำเภอสวี มีความยาวประมาณ ๓๐ กิโลเมตร

๑.๖ ลักษณะของไม้และป่าไม้

ตำบลท่าหิน มีพื้นที่ป่า จำแนกเป็น ๒ ชนิด มีลักษณะของสภาพป่าที่แตกต่างกัน เป็นไม้ยืนต้นผลัดใบ และป่าชายเลน ป่าพรุ

๒. ด้านการเมือง/การปกครอง

๒.๑ เขตการปกครอง

ตำบลท่าหิน ได้มีการจัดตั้งให้เป็นองค์การบริหารส่วนตำบล ตามมาตรา ๔๐ และมาตรา ๔๑ แห่งพระราชบัญญัติสภาตำบลและองค์การบริหารส่วนตำบล พ.ศ.๒๕๓๗ ตามประกาศกระทรวงมหาดไทยเมื่อวันที่ ๑๖ ธันวาคม พ.ศ.๒๕๓๙ แบ่งเป็น ๑๐ หมู่บ้าน ได้แก่

หมู่ที่ ๑ บ้านดอนตาเหลือง

หมู่ที่ ๒ บ้านหินสามก้อน

หมู่ที่ ๓ บ้านท่ากระดาน

หมู่ที่ ๔ บ้านคลองชุม

หมู่ที่ ๕ บ้านท่าหิน

หมู่ที่ ๖ บ้านห้วยปลิง

หมู่ที่ ๗ บ้านหนองปลา

หมู่ที่ ๘ บ้านหาดทรายรี

หมู่ที่ ๙ บ้านเขาเขียว

หมู่ที่ ๑๐ บ้านทุ่งพุด

๒.๒ เขตการเลือกตั้ง

ตำบลท่าหิน มีเขตการเลือกตั้ง เป็น ๑๐ เขต ได้แก่

เขตที่ ๑ บ้านดอนตาเหลือง

เขตที่ ๒ บ้านหินสามก้อน

เขตที่ ๓ บ้านท่ากระดาน

เขตที่ ๔ บ้านคลองชุม

เขตที่ ๕ บ้านท่าหิน

เขตที่ ๖ บ้านห้วยปลิง

เขตที่ ๗ บ้านหนองปลา

เขตที่ ๘ บ้านหาดทรายรี

เขตที่ ๙ บ้านเขาเขียว

เขตที่ ๑๐ บ้านทุ่งพุด

๓.ประชากร

๓.๑ ข้อมูลเกี่ยวกับจำนวนประชากร

ตำบลท่าหิน มีประชากรทั้งสิ้น ๔,๗๐๐ คน เป็นชาย ๒,๓๒๐ คน เป็นหญิง ๒,๓๘๐ คน จำนวน ๑,๘๖๙ ครัวเรือน ความหนาแน่นเฉลี่ย ๒.๕๑ คน/ตารางกิโลเมตร (ความหนาแน่นของประชากรอย่างหยาบเท่ากับ จำนวนประชากรทั้งหมด หารด้วยพื้นที่ทั้งหมด (ตารางกิโลเมตร))

(ที่มา: ข้อมูลจากสำนักบริหารการทะเบียน กรมการปกครอง: ข้อมูล ณ เดือน มิถุนายน ๒๕๖๔)

ตารางแสดงข้อมูลประชากรตำบลท่าหิน

หมู่ที่	ชื่อบ้าน	จำนวนประชากร			จำนวนครัวเรือน	ชื่อผู้นำ
		ชาย	หญิง	รวม		
๑	บ้านดอนตาเหลือก	๑๗๑	๑๗๐	๓๔๑	๑๒๙	นายอนันต์ หมอผี
๒	บ้านหินสามก้อน	๓๕๐	๓๔๙	๖๙๙	๒๗๓	นายโชคชัย ทองคำ
๓	บ้านท่ากระดาน	๑๑๘	๑๒๒	๒๔๐	๙๒	นายณรงค์ ควรรหาเวช
๔	บ้านคลองขุม	๒๔๔	๒๑๓	๔๕๗	๑๘๔	นายอำนาจ สมประสงค์
๕	บ้านท่าหิน	๑๑๒	๑๐๒	๒๑๔	๑๐๕	นายเดชา ยิ่งสุข
๖	บ้านห้วยปลิง	๑๗๓	๑๖๗	๓๔๐	๑๕๓	นายอนันต์ ผุดไชตุ
๗	บ้านหนองปลา	๒๕๗	๒๗๐	๕๒๗	๒๑๔	นางวราศรี ถนอมใจ
๘	บ้านหาดทรายรี	๔๔๖	๔๘๕	๙๓๑	๓๗๙	นายสุรินทร์ จันทร์น้อย
๙	บ้านเขาเขียว	๒๔๗	๒๗๒	๕๑๙	๑๘๐	นายเอกสันต์ ภู่วัฒนเมือง
๑๐	บ้านทุ่งพุด	๑๘๓	๒๒๘	๔๑๑	๑๖๐	นายสมชาย พรหมชัย
รวม		๒,๓๐๑	๒,๓๗๘	๔,๖๗๙	๑,๘๖๙	

๓.๒ ช่วงอายุและจำนวนประชากร(ข้อมูล ณ เดือน มิถุนายน ๒๕๖๔)

ช่วงอายุและจำนวนประชากร

ช่วงอายุ	ชาย	หญิง	หมายเหตุ
อายุต่ำกว่า ๑๘ ปี	๔๘๐	๔๖๑	จำนวนประชากรเยาวชน
อายุ ๑๘-๖๐ ปี	๑,๔๔๑	๑,๓๘๕	จำนวนประชากร
อายุมากกว่า ๖๑-๑๐๐ ปี	๓๙๙	๕๓๔	จำนวนประชากรผู้สูงอายุ
อายุมากกว่า ๑๐๐ ปี	-	-	
รวม	๒,๓๒๐	๒,๓๘๐	ทั้งสิ้น ๔,๗๐๐ คน

จำนวนประชากรแยกตามเกณฑ์อายุ

ช่วงอายุ	ชาย	หญิง	รวม
เป็นบุคคลที่ทำบัตรประจำตัวประชาชน	๒๑	๒๓	๔๔
เป็นบุคคลที่มีสิทธิเลือกตั้งอายุ ๑๕ ปี	๑,๙๑๘	๒,๐๑๑	๓,๙๒๙
เป็นบุคคลที่มีสิทธิเลือกตั้งอายุ ๑๘ ปี	๑,๘๔๑	๑,๙๓๖	๓,๗๗๗
เป็นบุคคลที่มีสิทธิเลือกตั้งอายุ ๒๐ ปี	๑,๗๙๐	๑,๘๘๕	๓,๖๗๕
เป็นบุคคลที่ต้องขึ้นทะเบียนทหาร	๒๑	๐	๒๑
เป็นบุคคลที่ต้องเข้ารับการเกณฑ์ทหาร	๓๑	๐	๓๑

๔. สภาพทางสังคม

๔.๑ การศึกษา ข้อมูลสถานศึกษาในตำบล

- โรงเรียนประถมศึกษา ๓ แห่ง สังกัดสำนักงานคณะกรรมการการศึกษาขั้นพื้นฐาน ได้แก่
 ๑. โรงเรียนวัดท่าหิน (ตรุณศึกษา) ตั้งอยู่หมู่ที่ ๕
 ๒. โรงเรียนบ้านหนองปลา ตั้งอยู่หมู่ที่ ๗
 ๓. โรงเรียนบ้านหาดทรายรี ตั้งอยู่หมู่ที่ ๘
- ศูนย์พัฒนาเด็กเล็กก่อนวัยเรียน ๑ แห่ง คือ ศูนย์พัฒนาเด็กเล็กบ้านท่าหิน ตั้งอยู่หมู่ที่ ๙
- ศูนย์การเรียนรู้ชุมชน (กศน.ตำบล) ๑ แห่ง ตั้งอยู่หมู่ที่ ๒
- ที่อ่านหนังสือพิมพ์ประจำหมู่บ้าน ๑๐ แห่ง ตั้งอยู่หมู่ที่ ๑ - ๑๐

ศูนย์พัฒนาเด็กเล็ก ๑ แห่ง สังกัดองค์การบริหารส่วนตำบลท่าหิน ดังนี้

ลำดับที่	ชื่อ	ที่ตั้ง	ผู้บริหาร	เบอร์โทร
๑	ศูนย์พัฒนาเด็กเล็กบ้านท่าหิน	ม. ๙ ต.ท่าหิน	นางจันทรา สุดสวัสดิ์	๐๙๘-๖๖๙๖๑๘๘๙

โรงเรียนประถมศึกษา ๓ แห่ง สังกัด สพฐ. ดังนี้

ลำดับที่	ชื่อ	ที่ตั้ง	ผู้บริหาร	หมายเหตุ
๑	โรงเรียนวัดท่าหิน (ตรุณศึกษา)	ม. ๕ ต.ท่าหิน		
๒	โรงเรียนบ้านหนองปลา	ม. ๗ ต.ท่าหิน		
๓	โรงเรียนบ้านหาดทรายรี	ม. ๘ ต.ท่าหิน		

สำนักงานส่งเสริมการศึกษานอกระบบและการศึกษาตามอัธยาศัย (กศน.) ดังนี้

ลำดับที่	ชื่อ	ที่ตั้ง	ผู้บริหาร	หมายเหตุ
๑	ศูนย์การเรียนรู้ชุมชน(กศน.ตำบล)	ม.๒ ต.ท่าหิน		

๔.๒ สาธารณสุข

(๑) หน่วยงานด้านสาธารณสุข

- โรงพยาบาลส่งเสริมสุขภาพตำบลท่าหิน จำนวน ๑ แห่ง ตั้งอยู่หมู่ที่ ๙
- ศูนย์บริการสาธารณสุขมูลฐานประจำหมู่บ้าน จำนวน ๑๐ แห่ง ตั้งอยู่หมู่ที่ ๑ - ๑๐
- กองทุนหลักประกันสุขภาพ อบต. ๑ กองทุน
- ชมรมอาสาสมัครสาธารณสุข ๑ ชมรม

๔.๓ อาชญากรรม

- ป้อมตำรวจประจำตำบล ๑ แห่ง ตั้งอยู่หมู่ที่ ๙
- มีศูนย์อาสาสมัครป้องกันภัยฝ่ายพลเรือน (อปพร.) จำนวน ๑ แห่ง ตั้งอยู่หมู่ที่ ๙
- มีการจัดฝึกอบรมสมาชิก อปพร. จำนวน ๒ รุ่น จำนวนสมาชิก อปพร.
- ชมรม อปพร.อบต.ท่าหิน ๑ ชมรม
- ศูนย์ยุติธรรมชุมชน ๑ ศูนย์

๔.๔ ยาเสพติด

ปัญหาด้านยาเสพติดของตำบลท่าหิน พบว่ามีผู้ติดยาเสพติดแต่เมื่อเทียบกับพื้นที่อื่นก็ถือว่าน้อย ส่วนใหญ่จะพบในฐานะผู้เสพ แต่ยังไม่พบผู้ค้า ในพื้นที่

๔.๕ การสังคมสงเคราะห์

องค์การบริหารส่วนตำบลได้ดำเนินการด้านสังคมสงเคราะห์ ดังนี้

- (๑) ดำเนินการจ่ายเบี้ยยังชีพให้กับผู้สูงอายุ ผู้พิการ และผู้ป่วยเอดส์
- (๒) รับลงทะเบียนและประสานโครงการเงินอุดหนุนเพื่อการเลี้ยงดูเด็กแรกเกิด
- (๓) ประสานการทำบัตรผู้พิการ

และมีการรวมตัวก่อตั้งและดำเนินงานด้านสังคมสงเคราะห์ของประชาชนตำบล เช่น

- ศูนย์พัฒนาครอบครัวในชุมชน ๑ ศูนย์
- กองทุนสวัสดิการชุมชนตำบลท่าหิน ๑ กองทุน
- ชมรมผู้สูงอายุตำบลท่าหิน ๑ ชมรม

๕. ระบบบริการพื้นฐาน ในเขตองค์การบริหารส่วนตำบล มีระบบบริการพื้นฐาน ดังนี้

๕.๑ เส้นทางคมนาคมภายในตำบล

- คมนาคมทางบก โดยมีถนนทั้งหมดในตำบลรวม ๗๓ สาย
- ถนนลาดยาง ๒ สาย
- ถนน คสล. ๑๒ สาย
- ถนน คสล./ลูกรัง ๒๗ สาย
- ถนนลูกรัง ๓๒ สาย

๕.๒ การไฟฟ้า

การขยายเขตบริการไฟฟ้า ปัจจุบันครัวเรือนมีไฟฟ้าใช้คิดเป็นร้อยละ ๙๙ และมีไฟฟ้าส่องสว่างสาธารณะ (รวมทั้ง ๒ ระบบ) จำนวน ๑๕๘ จุด ครอบคลุมทุกหมู่บ้าน

๕.๓ การประปา

- มีระบบประปาตำบล ๑ แห่ง ตั้งอยู่หมู่ที่ ๘
- มีระบบประปาหมู่บ้าน ซึ่งบริหารจัดการโดยองค์การบริหารส่วนตำบลท่าหิน จำนวน ๑๒ แห่ง
- ครัวเรือนมีน้ำประปาสำหรับใช้ในการอุปโภค ครอบคลุมทุกหมู่บ้าน

๕.๔ โทรศัพท์

- เสาร์รับสัญญาณโทรศัพท์ของเอกชน ๕ แห่ง

๕.๕ ไปรษณีย์หรือการสื่อสารหรือการขนส่ง และวัสดุ ครุภัณฑ์

ในพื้นที่ตำบลท่าหิน ไม่มีที่ทำการไปรษณีย์ตั้งอยู่

๖. ระบบเศรษฐกิจ

๖.๑ การเกษตร

ประชากรในตำบลท่าหินส่วนใหญ่ประกอบอาชีพเกษตรกรรม,พืชเศรษฐกิจที่สำคัญ เช่น มะพร้าว กาแฟ ปาล์มน้ำมัน ยางพารา และสวนผลไม้ เช่น เงาะ ทุเรียน ลองกอง มังคุด พื้นที่เพาะปลูกพืชตำบลท่าหิน จากข้อมูลการขึ้นทะเบียนเกษตรกรทั้งหมด ๑,๐๐๒ ครัวเรือ

หมู่ที่	พื้นที่เพาะปลูก (ไร่) ปี ๒๕๖๓									
	สับปะรด	ปาล์มน้ำมัน	ยางพารา	กาแฟ	มะพร้าว	ทุเรียน	มังคุด	เงาะ	ลองกอง	สละ
๑	-	๙๙๒.๕๖	๐	๐	๓๖๙.๒๗	๔.๐๕	๐	๐	๐	๐
๒	-	๑,๘๖๕.๕๐	๗๘๕.๓๒	๐	๕๕๕.๐๗	๒๕๒.๐๖	๑.๐๐	๒.๒๕	๑๔.๒๕	๐
๓	-	๑๙๕.๑๕	๑๐๙.๓๑	๕.๓๗	๙๕.๒๗	๖๖.๔๔	๑๔.๐๐	๑.๐๐	๖.๗๕	๐
๔	-	๖๐๘.๓๑	๓๓๖.๐๔	๐	๑๐๒.๔๒	๔๖.๓๑	๒.๐๐	๐	๐	๐
๕	-	๕๕๗.๗๖	๑๒.๕๗	๐	๑๕๒.๑๒	๗.๐๐	๐	๐	๐	๒.๐๐
๖	-	๑,๓๑๕.๕๓	๒๓๗.๓๑	๐	๒๙๑.๘๙	๙๔.๘๕	๐	๐	๑๓.๖๘	๐
๗	-	๔๙๖.๗๔	๕๖๔.๐๗	๑๗.๖๖	๔๙๑.๒๖	๒๒๘.๒๔	๖.๕๐	๐.๘๗	๐	๕.๐๐
๘	-	๒๖๐.๑๗	๒,๑๖๕.๗๗	๑	๙๖๙.๓๙	๑๘๗.๙๗	๙.๐๐	๐	๒.๐๐	๒.๐๐
๙	-	๕๕๖.๖๘	๔๗๓.๒๗	๕.๖๔	๖๖๓.๑๗	๒๐๔.๔๔	๑.๐๐	๐	๕.๐๐	๐
๑๐	-	๓๒๔.๓๗	๑๒๒.๘๗	๐	๙๑.๕๙	๗.๖๖	๐	๐	๐	๒.๐๐
รวม	-	๗,๑๙๒.๗๔	๔,๘๐๖.๕๓	๒๙.๖๖	๓,๗๘๑.๔๕	๑,๐๙๙.๐๒	๓๓.๕๐	๔.๑๒	๔๑.๖๘	๑๑.๐๐

๖.๒ การประมง

พื้นที่ในเขตองค์การบริหารส่วนตำบลบางส่วนติดกับทะเล (อ่าวไทย) ทำให้ประชากรในเขตองค์การบริหารส่วนตำบลส่วนหนึ่งประกอบอาชีพประมง คิดเป็นร้อยละ ๑๐

๖.๓ การปศุสัตว์

เป็นการประกอบกิจการในลักษณะเลี้ยงในครัวเรือนเป็นอาชีพเสริม เช่นการเลี้ยงไก่ เป็ด โค สุกร กระจับปี่ เป็นต้น

๖.๔ การบริการ

- บ้านพัก /บ้านเช่า/ห้องเช่า ๑๔ แห่ง
- โฮมสเตย์ จำนวน ๔ แห่ง
- ปั้มน้ำมันและก๊าซ ๓ แห่ง (ในพื้นที่ ม.๓,พื้นที่ ม.๑,พื้นที่ ม.๒)

๖.๕ การท่องเที่ยว

ในเขตองค์การบริหารส่วนตำบลมีแหล่งท่องเที่ยว ได้แก่

๑.จุดชมวิวดูวัดเขาท่ากระดาน ตั้งอยู่บนพื้นที่หมู่ที่ ๓ เป็นแหล่งแหล่งท่องเที่ยวจุดชมวิวดูทิวทัศน์ที่น่าสนใจอีกแห่งหนึ่งของตำบลท่าหิน สามารถชมวิวดูทิวทัศน์ ได้ ๓๖๐ องศา สามารถมองเห็นชุมชนตำบลท่าหินในช่วงยามเย็นเป็นช่วงเวลาพระอาทิตย์ยงดงามมาก

๒. ป่าชายเลน ตั้งอยู่บนพื้นที่หมู่ที่ ๕ เป็นพื้นที่ ที่มีป่าชายเลนที่ปกคลุมอย่างหนาแน่น เป็นสถานที่ศึกษาเรียนรู้ระบบนิเวศของป่าชายเลน ที่ประกอบด้วยพืชและสัตว์นานาชนิด ดำรงชีวิตร่วมกันในสภาพแวดล้อมที่เป็นดินเลน น้ำกร่อย หรือมีน้ำทะเลท่วมถึงสม่ำเสมอ ซึ่งมีลักษณะทางสรีรวิทยาและความต้องการสิ่งแวดล้อมที่คล้ายกัน และสามารถศึกษาพันธุ์ไม้ต่างๆ ของป่าชายเลน เช่น โกงกางใบใหญ่ โกงกางใบเล็ก โปรงขาว โปรงแดง ตะบูนดำ ตะบูนขาว แสมขาว แสมทะเล ลำพู ลำพูทะเล ตาตุ่มทะเล เหงือกปลาหมอ ลำแพ้ง ถั่วขาว

๓. ศาลกรมหลวงชุมพรเขตอุดมศักดิ์ บ้านหัวเขาถ่าน ตั้งอยู่บนพื้นที่หมู่ที่ ๘ เป็นที่ประดิษฐานของพลเรือเอกพระเจ้าบรมวงศ์เธอ พระองค์เจ้าอาภากรธำมรงค์เกียรติวงศ์ กรมหลวงชุมพรเขตอุดมศักดิ์ ที่ทุกคนต้องแวะมาสักการะเพื่อความเป็นสิริมงคล ซึ่งเป็นสถานที่ศักดิ์สิทธิ์ที่เปิดให้บุคคลทั่วไปได้เข้ามาบูชา เป็นพระตำหนักที่สร้างขึ้นบนทำเลเนินเขาบริเวณที่เรียกว่าหัวเขาถ่าน ใกล้กับ หาดทรายรีสวี ทำให้สามารถมองเห็นวิวทะเลโดยรอบ มีทัศนียภาพที่สวยงาม การเดินทางค่อนข้างสะดวกถนนลาดยางตลอด จากตัวอำเภอสวี เส้นทาง สวี-บ่อคา แยกตรงสามแยกโรงเรียนบ้านหนองปลา ประมาณ ๗ กิโลเมตร ก็จะถึงที่ตั้งตัว พระตำหนัก รถสามารถขับขึ้นไปถึงตัวศาล

๔. จุดชมวิวดูเขาหัวถ่าน ตั้งอยู่บนพื้นที่หมู่ที่ ๘ จุดชมวิวดูศาลกรมหลวงชุมพรเขตอุดมศักดิ์ ตั้งอยู่บนยอดเขา สามารถมองเห็นทิวทัศน์ที่สวยงามของท้องทะเลและหมู่เกาะต่าง ๆ ในเขตอำเภอสวีและอำเภอรอบเกาะ

๕. ศาลพ่อเฒ่าเพชร ตั้งอยู่บนพื้นที่หมู่ที่ ๘ พ่อเฒ่าเพชร เป็นบุคคลที่ประชาชนในพื้นที่ตำบลท่าหินให้ความเคารพ นับถือ เป็นบุคคลวาจาสิทธิ์ และเมื่อเสียชีวิต ก็ได้หล่อรูปร่างเหมือนพ่อเฒ่าเพชร เพื่อสักการบูชา และบนบานสานกล่าวเพื่อขอสิ่งที่ต้องการ ในวันที่ ๑๔ เมษายน ของทุกปี ชาวตำบลท่าหินจะจัดประเพณีแห่พระพุทธรูป พ่อเฒ่าเพชร จากองค์การบริหารส่วนตำบลท่าหินมายังตลาดสวี และไปสิ้นสุด ขบวนแห่ ที่หาดทรายรีสวี เพื่อให้ผู้ที่เคารพนับถือ รดน้ำพ่อเฒ่าเพชร และขอพร

๖. แหล่งซากดึกดำบรรพ์ฟอสซิลหอยหัวเขาถ่าน ตั้งอยู่บนพื้นที่หมู่ที่ ๘ เป็นเขาหินปูน สลับกับหินดินดาน พลัปลิงทะเล ประกอบด้วยส่วนสำคัญ ๓ ส่วน คือ ส่วนหัวมีลักษณะคล้ายดอก เป็นพุ่ม ส่วนลำต้น

ประกอบด้วยแวน หรือท่อนกลม มีรูตรงกลางซ้อนต่อกัน และส่วนล่างสุดคล้ายรากไม้แผ่กระจายออกไป อยู่ห่างจากตัวจังหวัดไปทางทิศใต้ประมาณ ๓๐ กิโลเมตร

๗. แหล่งท่องเที่ยวหาดทรายสีสวี ตั้งอยู่บนพื้นที่หมู่ที่ ๘ เป็นหาดทรายที่ยังคงความเป็นธรรมชาติ หาดทรายทอดตัวยาวขนานกับทิวมะพร้าว เป็นที่พักผ่อนที่ร่มรื่นอีกแห่งหนึ่ง ชาวบ้านในพื้นที่มีอาชีพทำสวนและประมงชายฝั่ง เป็นวิถีชีวิตที่เรียบง่าย สงบ

๖.๖ อุตสาหกรรม

กิจการอุตสาหกรรมขนาดเล็ก เช่น

- โรงผลิตโยมะพร้าว ๑ แห่ง ตั้งอยู่ที่หมู่ที่ ๖ ตำบลท่าหิน
- โรงขนมจีน ๑ แห่ง ตั้งอยู่ที่หมู่ที่ ๗ ตำบลท่าหิน
- โกดังมะพร้าว ๑๔ แห่ง ตั้งอยู่ที่หมู่ที่
- ลานรับซื้อปาล์มน้ำมัน ๓ แห่ง ตั้งอยู่ที่หมู่ที่

๖.๗ การพาณิชย์และกลุ่มอาชีพ

๖.๗.๑ การพาณิชย์

สถานีบริการน้ำมัน	๓	แห่ง	บริษัท	-	แห่ง
ศูนย์การค้า/ห้างสรรพสินค้า	-	แห่ง	ห้างหุ้นส่วนจำกัด		แห่ง
ตลาดสด	-	แห่ง	ร้านค้าต่างๆ(ของชำ)	๔๖	แห่ง
โรงฆ่าสัตว์	-	แห่ง	ซูเปอร์มาเก็ต	-	แห่ง

๖.๗.๒ กลุ่มอาชีพ

- กลุ่มออมทรัพย์ ๑๐ กลุ่ม ตั้งอยู่ในพื้นที่หมู่ที่ ๑-หมู่ที่ ๑๐
- กลุ่มกองทุนหมู่บ้าน ๑๐ กลุ่ม ตั้งอยู่ในพื้นที่หมู่ที่ ๑-หมู่ที่ ๑๐
- กลุ่มอาชีพ ๗ กลุ่ม

(๑.กลุ่มไม้กวาดดอกอ้อ หมู่ที่ ๔,๒.กลุ่มเลี้ยงวัว หมู่ที่ ๑๐,๓.กลุ่มธนาคารปูม้า หมู่ที่ ๘,๔.กลุ่มเลี้ยงผึ้ง หมู่ที่ ๑-หมู่ที่ ๑๐,๕.กลุ่มประมงพื้นบ้าน หมู่ที่ ๘,๖.

- กลุ่มวิสาหกิจชุมชน ๑ กลุ่ม
- กลุ่มพัฒนาบทบาทสตรี ๑ กลุ่ม
- กลุ่มแม่บ้าน ๑ กลุ่ม
- กลุ่มปุ๋ยหมัก ๑ กลุ่ม

๖.๘ แรงงาน

จากการสำรวจข้อมูลพื้นฐานพบว่า ประชากรที่มีอายุ ๑๕ - ๖๐ ปี อยู่ในกำลังแรงงาน แต่ค่าแรงในพื้นที่ต่ำกว่าระดับจังหวัด โดยเฉพาะแรงงานด้านการเกษตร ประชากรอายุระหว่าง ๒๕ - ๕๐ ปี บางส่วน ไปรับจ้างทำงานนอกพื้นที่ ปัญหาที่พบคือ ประชากรต้องไปทำงานนอกพื้นที่ในเมืองที่มีโรงงานอุตสาหกรรม บริษัท ห้างร้านใหญ่ๆ เพราะในพื้นที่ไม่มีโรงงานอุตสาหกรรมที่มีการจ้างแรงงานเยอะ พื้นที่ส่วนมากเป็นที่อยู่อาศัย ปัญหานี้ยังไม่สามารถแก้ไขได้

ข้อมูลทั่วไป

- แหล่งน้ำสาธารณะ	๑	แห่ง	- ประปา	๑	แห่ง
- บ่อสาธารณะ	-	แห่ง	- โรงเรียน	๑	แห่ง
- วัด	-	แห่ง	- จำนวนผู้ใช้ไฟฟ้า	-	ครัวเรือน
- หอกระจายข่าว	-	แห่ง			
ทิศตะวันออก	ติดต่อกับ ทะเลอ่าวไทย				
ทิศตะวันตก	ติดต่อกับ หมู่ที่ ๗ ตำบลท่าหิน				

ข้อมูลทั่วไป

- แหล่งน้ำสาธารณะ	๑	แห่ง	- ประปา	๔	แห่ง
- โรงเรียน	๑	แห่ง	- วัด	๑	แห่ง

หมู่ที่ ๙ บ้านเขาเขียว

ที่ตั้งและอาณาเขต

บ้านเขาเขียว หมู่ที่ ๙ มีพื้นที่ทั้งหมด ประมาณ ๒,๐๐๐ ไร่ (๓.๒ ตารางกิโลเมตร) ซึ่งอยู่ห่างจากที่ว่าการอำเภอสวี ประมาณ ๑๔ กิโลเมตร มีอาณาเขต

ทิศเหนือ	ติดต่อกับ หมู่ที่ ๗ ตำบลท่าหิน
ทิศใต้	ติดต่อกับ ตำบลนาโพธิ์
ทิศตะวันออก	ติดต่อกับ หมู่ที่ ๗, หมู่ที่ ๖ ตำบลท่าหิน
ทิศตะวันตก	ติดต่อกับ หมู่ที่ ๒ ตำบลท่าหิน

ข้อมูลทั่วไป

- แหล่งน้ำสาธารณะ	๑	แห่ง	- ประปา	๑	แห่ง
- บ่อสาธารณะ	-	แห่ง	- โรงเรียน	-	แห่ง
- วัด	-	แห่ง	- จำนวนผู้ใช้ไฟฟ้า	-	ครัวเรือน
- หอกระจายข่าว	-	แห่ง			

๘. ศาสนา ประเพณี วัฒนธรรม

๘.๑ การนับถือศาสนา

- ผู้ที่นับถือศาสนาพุทธ ร้อยละ ๑๐๐
- วัด ๓ แห่ง สำนักสงฆ์ ๒ แห่ง ดังนี้

ที่	ชื่อศาสนสถาน	สถานที่ตั้ง		จำนวนพระสงฆ์			
		บ้าน	หมู่ที่	พระ	เณร	ชี	รวม
๑	วัดปทุมภวนา	บ้านหินสามก้อน	๒	๒	๒	-	๔
๒	วัดท่าหิน	บ้านท่าหิน	๕	๕	-	-	๕
๓	วัดชูพัฒนาราม	บ้านห้วยปลิง	๖	๗	-	-	๗
๔	วัดหาดทรายรี	บ้านทรายรี	๘	๔	-	-	๔
รวม				๑๘	๒	-	๒๐

- ตำรวจชุมชนสัมพันธ์ (ตชต.) จำนวน ๕ คน
- บัณฑิตอาสา ๑ แห่ง (บ้านหนองปลา ม.๗)
- กลุ่มธนาคารปูม้า
- ศูนย์บริการและถ่ายทอดเทคโนโลยีการเกษตรตำบลท่าหิน
- ชรบ. ประจำหมู่บ้าน จำนวน ๑๐๐ คน

๑๑. ข้อมูลการจัดการขยะในตำบล

ประชาชนมีการบริหารจัดการขยะในครัวเรือนด้วยตนเอง

ส่วนที่ ๒

ยุทธศาสตร์แผนบริหารจัดการขยะมูลฝอย

วิสัยทัศน์ “ ชุมชนสะอาด ปราศจากขยะอย่างยั่งยืน “

พันธกิจ

๑. รณรงค์ ให้ความรู้ วิธีการคัดแยกขยะที่เกิดจากต้นทางหรือครัวเรือน โดยเน้นการมีส่วนร่วมของประชาชน
๒. ลด ละ เลิกปริมาณการใช้ขยะ โดยรณรงค์ การใช้หลัก ๓ Rs
๓. สร้างนิสัยการลด ละ เลิก การสร้างขยะ และสร้างความตระหนักรู้ถึงผลกระทบจากปัญหาขยะในอนาคต

ยุทธศาสตร์ของแผนบริหารจัดการขยะมูลฝอย

ยุทธศาสตร์ที่ ๑

การสร้างวินัย ความตระหนักรู้และปลูกจิตสำนึกของคนในชุมชนสู่การจัดการอย่างยั่งยืน

๑. สร้างจิตสำนึกและการมีส่วนร่วมของประชาชนในการลดการใช้ขยะและการคัดแยกขยะ-ของเสียอันตรายจากครัวเรือน
๒. ประชาสัมพันธ์ รณรงค์ให้ความรู้ การลด ละ เลิกการใช้ขยะ และการแยกขยะ-ของเสียอันตราย จากต้นทาง
๓. ทำความสะอาด และจัดเก็บขยะเป็นประจำเสมอ
๔. ปรับเปลี่ยนพฤติกรรม ลดการใช้ถุงพลาสติกและกล่องโฟม
๕. ส่งเสริมและรณรงค์การไปซื้อสินค้าไม่รับถุงพลาสติก
๖. ส่งเสริมการผลิตสินค้าในชุมชนให้ใช้บรรจุภัณฑ์ที่ผลิตจากธรรมชาติไม่ทำลายสิ่งแวดล้อม เช่น งานบุญต่าง ๆ เดิมชาวบ้านนิยมห่อข้าวเหนียวใส่ถุงพลาสติกไว้รับรองแขก เปลี่ยนเป็นตักข้าวใส่จานหรือถ้วยแล้วใช้ใบตองกล้วยปิดข้าวไว้รับรองแขกแทน หรืออื่น ๆ
๗. สนับสนุนการซื้อหรือผลิตสินค้าที่ไม่ก่อให้เกิดการสร้างขยะที่ย่อยสลายยาก
๘. สนับสนุนให้มีกิจกรรม Big cleaning Day ประจำเดือนในทุกหมู่บ้าน/ชุมชน

ยุทธศาสตร์ที่ ๒

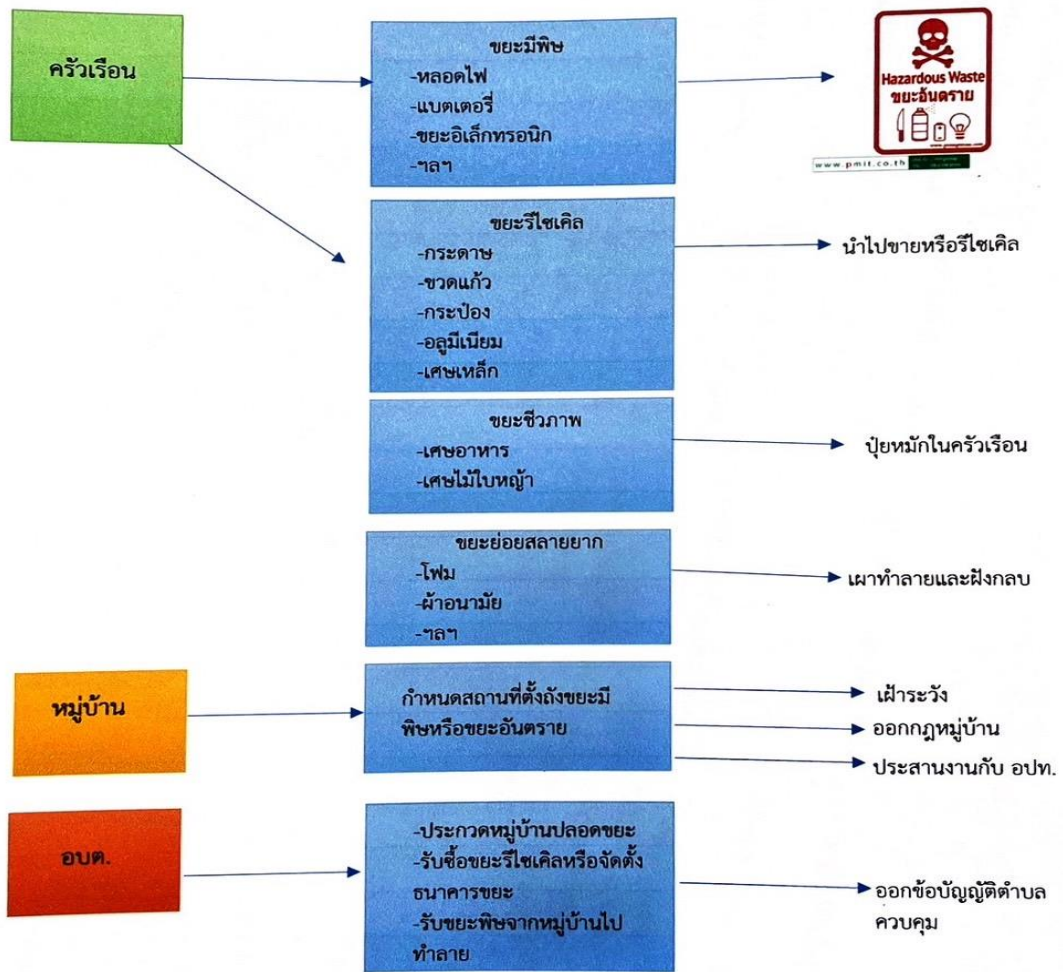
การจัดการขยะในชุมชน

๑. ส่งเสริมให้ต้นทางหรือครัวเรือนแยกขยะก่อนนำไปทิ้ง
๒. ส่งเสริมให้ประชาชนสร้างนวัตกรรมคัดแยกขยะจากครัวเรือนใช้เอง
๓. ประกวดนวัตกรรมการคัดแยกขยะจากครัวเรือน
๔. ส่งเสริมหมู่บ้านต้นแบบการจัดการขยะมูลฝอยและของเสียอันตราย
๕. สร้างแหล่งเรียนรู้การจัดการขยะ เช่น โรงเรียนสะอาดปราศจากขยะและของเสียอันตราย, วัด และหมู่บ้านสะอาดปราศจากขยะและของเสียอันตราย มีการจัดตั้ง “จุดรวมขยะอันตราย” เป็นต้น
๖. จัดตั้งธนาคารขยะชุมชน

ส่วนที่ ๓

แผนการบริหารจัดการขยะมูลฝอยของตำบลท่าหิน

แผนภาพการบริหารจัดการขยะชุมชน
องค์การบริหารส่วนตำบลท่าหิน อำเภอศรี จังหวัดชุมพร



๑.๑ แผนงานระยะเร่งด่วน

แผนงานที่ ๑ การสร้างจิตสำนึก

- ๑.๑ รณรงค์การคัดแยกขยะ
- ๑.๒ อบรมให้ความรู้เรื่องขยะ และการคัดแยกขยะ
- ๑.๓ อบรมการทำปุ๋ยหมักอินทรีย์จากขยะชีวภาพ
- ๑.๔ รณรงค์ลด ละ เลิก การใช้ถุงพลาสติกและกล่องโฟม
- ๑.๕ ส่งเสริมให้ร้านค้าชุมชนลด ละ การบรรจุผลิตภัณฑ์ด้วยถุงพลาสติกและกล่องโฟม
- ๑.๖ ส่งเสริมทำกิจกรรม Big cleaning day

โฟม

แผนงานที่ ๒ การสร้างรูปแบบ/วิธีการจัดการขยะ

- ๒.๑ ประกวดนวัตกรรมการคัดแยกขยะ
- ๒.๒ ประกวดชุมชนนำอยู่ ปลอดภัยและถูกน้ำยุงลาย
- ๒.๓ สร้างถังขยะอันตรายตามชุมชน

๓.๒ แผนงานระยะยาว

แผนงานที่ ๑ การสร้างจิตสำนึก

- ๑.๑ รณรงค์การคัดแยกขยะ
- ๑.๒ อบรมให้ความรู้เรื่องขยะ และการคัดแยกขยะ
- ๑.๓ อบรมการทำปุ๋ยหมักอินทรีย์จากขยะชีวภาพ
- ๑.๔ รณรงค์ลด ละ เลิก การใช้ถุงพลาสติกและกล่องโฟม
- ๑.๕ ส่งเสริมให้ร้านค้าชุมชนลด ละ การบรรจุผลิตภัณฑ์ด้วยถุงพลาสติกและกล่อง

โฟม

- ๑.๖ ส่งเสริมทำกิจกรรม Big cleaning day

แผนงานที่ ๒ การสร้างรูปแบบ/วิธีการจัดการขยะ

- ๑.๑ ประกวดนวัตกรรมการคัดแยกขยะ
- ๑.๒ ประกวดชุมชนสะอาดปราศจากขยะ และของเสียอันตราย
- ๑.๓ ติดตามจัดเก็บขยะอันตรายจากชุมชน

การบังคับใช้กฎหมาย

๑. ออกข้อบัญญัติด้านการจัดการขยะมูลฝอยจากแหล่งกำเนิด
๒. ตรวจสอบและดำเนินการทางกฎหมายแก่ผู้ลักลอบทิ้งขยะ/กำจัด ขยะมูลฝอย และของเสียอันตรายชุมชน กากอุตสาหกรรม มูลฝอยติดเชื้อ
๓. ควบคุมการประกอบกิจการรับซื้อของเก่า

โครงการ/กิจกรรมแผนปฏิบัติการจัดการขยะมูลฝอยชุมชน “จังหวัดสะอาด” ระดับองค์กรปกครองส่วนท้องถิ่น ประจำปี พ.ศ.๒๕๖๕
องค์การบริหารส่วนตำบลท่าหิน อำเภอสวี จังหวัดชุมพร

มาตรการที่ ๑ : ด้านการจัดการขยะต้นทาง

ที่	เป้าหมายของอปท.	กิจกรรม	ผู้รับผิดชอบ
๑	องค์กรปกครองส่วนท้องถิ่น มีการออกข้อบัญญัติการจัดการมูลฝอย	มีการออกข้อบัญญัติการจัดการขยะมูลฝอย	สนป.
๒	องค์กรปกครองส่วนท้องถิ่น มีการจัดกิจกรรมให้เครือข่าย “อาสาสมัครท้องถิ่นรักโลก” เข้าร่วมอย่างน้อย ๔ ครั้งต่อปี	(๑) องค์กรปกครองส่วนท้องถิ่น รับสมัคร “อาสาสมัครท้องถิ่นรักโลก (อถล.) และอบรมให้ความรู้เกี่ยวกับการจัดการสิ่งปฏิกูลและมูลฝอย การปกป้อง และรักษาทรัพยากรธรรมชาติและสิ่งแวดล้อมในท้องถิ่นของตนเอง (๒) องค์กรปกครองส่วนท้องถิ่นมีโครงการ/กิจกรรมรณรงค์สร้างจิตสำนึกในการบริหารจัดการขยะมูลฝอย โดยให้อาสาสมัครท้องถิ่นรักโลก (อถล.) เข้าร่วมอย่างน้อยปีละ ๔ ครั้งดังนี้ (๒.๑) จัดกิจกรรมการจัดการขยะมูลฝอยของชุมชนเริ่มตั้งแต่การลดการเกิดขยะมูลฝอย การคัดแยกขยะมูลฝอยการใช้ประโยชน์จากขยะมูลฝอย และการรวบรวมขยะมูลฝอยเพื่อเป็นการอำนวยความสะดวกในการเก็บขนขององค์กรปกครองส่วนท้องถิ่น (๒.๒) การจัดกิจกรรมการรักษาความสะอาดและความเป็นระเบียบเรียบร้อยของหมู่บ้าน/ชุมชน เช่น นัดเวลาเก็บขนขยะมูลฝอย เก็บกวาดขยะมูลฝอย เป็นต้น	สนป.

ที่	เป้าหมายของอปท.	กิจกรรม	ผู้รับผิดชอบ
		<p>(๒.๓) สอดส่องดูแล เฝ้าระวัง และรักษาความสะอาดและความเป็นระเบียบเรียบร้อยของหมู่บ้าน/ชุมชน รวมทั้งสถานการณ์การจัดการขยะมูลฝอยในพื้นที่</p> <p>(๒.๔) เผยแพร่ประชาสัมพันธ์กิจกรรมการลดและคัดแยกขยะ เช่น กิจกรรม Big Clening Day กิจกรรมรณรงค์ให้ประชาชนในพื้นที่ลดการใช้ถุงพลาสติก โฟม และเลือกใช้ผลิตภัณฑ์และบรรจุที่เป็นมิตรต่อสิ่งแวดล้อมหรือกิจกรรมที่เป็นประโยชน์ด้านสิ่งแวดล้อมต่อชุมชน เป็นต้น</p> <p>(๒.๕) เป็นสื่อกลางในการประชาสัมพันธ์เพื่อขอความร่วมมือจากหน่วยงานต่างๆ เช่น ภาครัฐราชการ ภาคการศึกษา ภาคศาสนา ภาคเอกชน และภาคประชาชน ให้มีส่วนร่วมในการสนับสนุนในการจัดการมูลฝอยในหมู่บ้าน/ชุมชน(๒.๔) เผยแพร่ประชาสัมพันธ์กิจกรรมการลดและคัดแยกขยะ เช่น กิจกรรม Big Clening Day กิจกรรมรณรงค์ให้ประชาชนในพื้นที่ลดการใช้ถุงพลาสติก โฟม และเลือกใช้ผลิตภัณฑ์และบรรจุที่เป็นมิตรต่อสิ่งแวดล้อมหรือกิจกรรมที่เป็นประโยชน์ด้านสิ่งแวดล้อมต่อชุมชน เป็นต้น</p> <p>(๒.๕) เป็นสื่อกลางในการประชาสัมพันธ์เพื่อขอความร่วมมือจากหน่วยงานต่างๆ เช่น ภาครัฐราชการ ภาคการศึกษา ภาคศาสนา ภาคเอกชน และภาคประชาชน ให้มีส่วนร่วมในการสนับสนุนในการจัดการมูลฝอยในหมู่บ้าน/ชุมชน</p>	

ที่	เป้าหมายของอปท.	กิจกรรม	ผู้รับผิดชอบ
๓	หมู่บ้าน/ชุมชน มีการคัดแยกขยะมูลฝอยชุมชนที่ต้นทาง	<p>(๑) มีการคัดแยกขยะ ๔ ประเภท โดยการส่งเสริมให้มีการคัดแยกขยะในหน่วยงาน หมู่บ้าน ชุมชน การนำขยะรีไซเคิลมาใช้ซ้ำ หรือการนำมาผลิตเป็นสิ่งประดิษฐ์ต่างๆ เพื่อใช้ประโยชน์ต่อไป การจัดทำถังขยะเปียกเพื่อรองรับขยะอินทรีย์ การคัดแยกขยะอันตราย เช่น ขยะอิเล็กทรอนิกส์ขนาดเล็ก รวมถึงการจัดกิจกรรม เช่นการทำปุ๋ยจากขยะอินทรีย์ (ขยะเป็นปุ๋ย) กองทุนขยะของผู้สูงอายุ ผ้าป่าขยะรีไซเคิล ขยะแลกไข่ ขยะแลกสิ่งของ ขยะแลกภาษี ธนาคารขยะชุมชน ธนาคารขยะโรงเรียน ศูนย์รีไซเคิลชุมชน หรือกลุ่มการแปรรูปผลิตภัณฑ์รีไซเคิล เป็นต้น</p> <p>(๒) มีการประชาสัมพันธ์ให้ความรู้กับประชาชนในชุมชนรวมถึงผู้ประกอบการในท้องถิ่น เกี่ยวกับการคัดแยกขยะประเภทต่างๆ เช่นการจัดการกับขยะทั่วไป การคัดแยกขยะรีไซเคิลกลับมาใช้ประโยชน์ รวมถึงการลดขยะประเภทใช้ครั้งเดียว (single use) และแนวทางในการจัดการกับขยะรีไซเคิลที่มีในครัวเรือน หรือสถานประกอบการ การจัดการกับขยะอินทรีย์ เพื่อรองรับมูลฝอยประเภทอาหารจากครัวเรือน หรือการนำมาทำเป็นปุ๋ยหมัก เป็นต้น</p>	สนป.

ที่	เป้าหมายของอปท.	กิจกรรม	ผู้รับผิดชอบ
๔	ครัวเรือน มีการจัดทำถังขยะเปียกลดโลกร้อน	<p>(๑) องค์กรปกครองส่วนท้องถิ่น สํารวจข้อมูลครัวเรือนที่มีอยู่ทั้งหมดตามจำนวนที่มีผู้อาศัยอยู่จริง</p> <p>(๒) องค์กรปกครองส่วนท้องถิ่น สํารวจข้อมูลครัวเรือนมีความพร้อมและไม่มีความพร้อมในการจัดทำถังขยะเปียก</p> <p>(๓) องค์กรปกครองส่วนท้องถิ่น แนะนำ ส่งเสริม และขอความร่วมมือให้ครัวเรือนจัดทำถังขยะเปียก สำหรับครัวเรือนที่มีบริเวณหรือพื้นที่ในการจัดทำถังขยะเปียกครัวเรือนได้ รวมถึงสาธิตวิธีการใช้งาน</p> <p>(๔) องค์กรปกครองส่วนท้องถิ่น จัดทำประกาศขอความร่วมมือประชาชนที่มีความต้องการนำขยะเปียกไปใช้ประโยชน์ เช่น เลี้ยงสัตว์ ทำปุ๋ยอินทรีย์ และลงทะเบียนเพื่อเชิญชวนนำขยะไปใช้ประโยชน์</p> <p>(๕) องค์กรปกครองส่วนท้องถิ่น จัดทำถังขยะเปียกรวมสำหรับครัวเรือนที่ไม่มีบริเวณหรือพื้นที่ในการจัดทำถังขยะเปียกครัวเรือนได้ และจัดทำแผนเก็บขนประกาศให้ประชาชนทราบ</p> <p>(๖) องค์กรปกครองส่วนท้องถิ่น จัดเก็บขยะเปียกที่ครัวเรือนคัดแยกไว้ดำเนินการตามกระบวนการต่อไป</p> <p>(๗) จัดหาสถานที่กลางสำหรับจัดทำภาชนะรองรับขยะเปียกเพื่อเป็นจุดรวบรวมขยะเปียกจากชุมชน โดย องค์กรปกครองส่วนท้องถิ่น กำหนดวัน เวลา และเส้นทางการจัดเก็บ</p> <p>(๘) องค์กรปกครองส่วนท้องถิ่น จัดทำจุดรวบรวมขยะเปียกในศูนย์พัฒนาเด็กเล็กและโรงเรียน</p> <p>(๙) องค์กรปกครองส่วนท้องถิ่น ให้ความรู้แก่เด็ก นักเรียน และประชาชนในชุมชนเรื่องการบริหารจัดการขยะ</p>	สนป.

มาตรการที่ ๒ : ด้านการจัดการขยะกลางทาง

ที่	เป้าหมายของอปท.	กิจกรรม	ผู้รับผิดชอบ
๑	องค์กรปกครองส่วนท้องถิ่น มีภาชนะรองรับขยะมูลฝอยแบบแยกประเภทในที่สาธารณะ และหรือสถานที่ท่องเที่ยวทุกแห่ง	(๑) สำรวจสวนสาธารณะและสถานที่ท่องเที่ยวในพื้นที่รับผิดชอบ เพื่อประเมินสถานการณ์และเตรียมการจัดหาภาชนะรองรับขยะมูลฝอย (๒) จัดหาภาชนะรองรับขยะมูลฝอยแบบแยกประเภทในสวนสาธารณะและสถานที่ท่องเที่ยวในพื้นที่รับผิดชอบให้ครบทุกแห่ง	สนป.
๒	องค์กรปกครองส่วนท้องถิ่น มีการวางระบบการเก็บขนขยะมูลฝอยแยกประเภทหรือมีการประกาศมาตรการการจัดการขยะมูลฝอยแยกประเภทให้สอดคล้องกับพื้นที่	(๑) มีการกำหนดวัน เวลา สถานที่ และเส้นทางเก็บขนโดยสามารถทำเป็นปฏิทินการเก็บขน มีการเก็บขนแบบแยกประเภท ตามพระราชบัญญัติรักษาความสะอาดและความเป็นระเบียบเรียบร้อยของบ้านเมือง พ.ศ.๒๕๓๕ และแก้ไขเพิ่มเติม (ฉบับที่ ๒) พ.ศ. ๒๕๖๐ ข้อ ๙ (๒) การรับฟังความคิดเห็นของประชาชน โดยการทำประชาพิจารณ์ (Public Hearing) เพื่อแจ้งให้ประชาชนในองค์กรปกครองส่วนท้องถิ่น ทราบโดยทั่วกัน	สนป.
๓	องค์กรปกครองส่วนท้องถิ่น มีการขนขยะอันตรายชุมชน ไปยังจุดรวบรวมขยะอันตรายของจังหวัดหรือมีการนำส่งไปให้บริษัทเอกชนนำไปกำจัด	(๑) จัดให้มีจุดรวบรวมหรือถังขยะอันตรายชุมชนอย่างน้อย หมู่บ้าน/ชุมชน ละ ๑ แห่ง (๒) การขนขยะอันตรายชุมชนไปยังจุดรวบรวมขยะอันตรายของจังหวัด เพื่อรวบรวมและนำส่งไปกำจัดต่อไป	สนป.

ที่	เป้าหมายของอปท.	กิจกรรม	ผู้รับผิดชอบ
		<p>(๓) มีการประชาสัมพันธ์ให้ความรู้กับประชาชนในชุมชนและผู้ประกอบการในท้องถิ่น เกี่ยวกับขยะอันตรายชุมชนประเภทต่างๆ การจัดการขยะอันตรายชุมชนจากการทิ้งหรือกำจัดขยะอันตรายชุมชนไม่ถูกต้องตามหลักวิชาการและจตุรรวบรวมขยะอันตรายของชุมชน</p> <p>(๔) มีการกำหนดวัน เวลา สถานที่ และเส้นทางเก็บขนขยะอันตรายชุมชน โดยสามารถทำเป็นปฏิทินการเก็บขนพร้อมทั้งแจ้งให้ประชาชนในชุมชนทราบ</p>	
๔	หมู่บ้าน/ชุมชน มีการติดตั้งถังขยะหรือจตุรรวบรวมขยะติดเชื้อ ตามมาตรการการจัดการขยะในช่วงสถานการณ์ระบาดของโรคติดต่อเชื้อไวรัสโคโรนา ๒๐๑๙ (Covid-๑๙)	<p>(๑) จัดให้มีจตุรรวบรวมหรือถังขยะติดเชื้อหรือจตุรรวบรวมขยะติดเชื้อ อย่างน้อยหมู่บ้าน/ชุมชน ละ ๑ แห่ง</p> <p>(๒) มีการประชาสัมพันธ์ให้ความรู้กับประชาชนในชุมชนเกี่ยวกับขยะติดเชื้อประเภทต่างๆ การจัดการขยะติดเชื้อและการประชาสัมพันธ์จตุรรวบรวมขยะหน้ากากอนามัยและหน้ากากผ้าของชุมชน</p>	สนป.

มาตรการที่ ๓ : ด้านการจัดการขยะปลายทาง

ที่	เป้าหมายของอปท.	กิจกรรม	ผู้รับผิดชอบ
๑	ขยะมูลฝอยชุมชนได้รับการจัดการอย่างถูกต้องตามหลักวิชาการ	<p>(๑) องค์กรปกครองส่วนท้องถิ่น จัดอบรมการสร้างนวัตกรรมสิ่งประดิษฐ์จากขยะแก่ประชาชนเพื่อสร้างแรงบันดาลใจ เช่น โซฟาถังขยะ โต๊ะเก้าอี้เครื่องใช้ภายในบ้านจากไม้เก่า ไม้กวาดจากเศษพลาสติก เต้าเผาไร้ควัน การทำสารบำรุงดินจากไส้เดือนดิน เป็นต้น</p> <p>(๒) องค์กรปกครองส่วนท้องถิ่น จัดกิจกรรมสร้างจิตสำนึกให้ประชาชนเห็นคุณค่าของขยะก่อนนำไปทิ้งอย่างไร้ประโยชน์ เช่น ผ้าป่าขยะรีไซเคิล การล่องเรือเก็บขยะ</p> <p>กิจกรรม (Big Cleaning Day) กิจกรรมทำสารบำรุงดิน น้ำหมักชีวภาพ กิจกรรมร้านรับซื้อของเก่าสีเขียว กิจกรรมธนาคารขยะชุมชน ธนาคารขยะโรงเรียน ศูนย์รีไซเคิลชุมชน กิจกรรมขยะแลกไข่/สิ่งของ กิจกรรมตลาดนัดมือสอง เป็นต้น</p> <p>(๓) สถานศึกษาและศูนย์พัฒนาเด็กเล็ก ในสังกัดองค์กรปกครองส่วนท้องถิ่น และโรงเรียนในสังกัด สพฐ. ตลอดจนสถาบันการศึกษาในพื้นที่ จัดกิจกรรมให้ความรู้ ๓ Rs หรือ ๓ข. ให้แก่เด็กนักเรียน และนักศึกษา เช่น วิธีการลดปริมาณขยะและคัดแยกขยะ การนำขยะมูลฝอยกลับมาใช้ประโยชน์ เป็นต้น ทั้งนี้ให้มีการอำนวยความสะดวกให้แก่โรงเรียนสถานศึกษา วัด หรือหน่วยงานราชการในพื้นที่ โดยการจัดตั้งภาชนะรองรับแบบแยกประเภท เพื่อเป็นการส่งเสริมให้มีการคัดแยกขยะ</p>	

ที่	เป้าหมายของอปท.	กิจกรรม	ผู้รับผิดชอบ
		<p>(๔) ขอความร่วมมือ “ประชารัฐ” ตั้งแต่ภาคราชการ ภาคเอกชน ภาคการศึกษา ภาคศาสนา ภาคประชาสังคม/ภาคประชาชน ร่วมดำเนินการขับเคลื่อนการจัดกิจกรรมลดการใช้ถุงพลาสติก โฟม และบรรจุภัณฑ์ใช้ถุงผ้า</p> <p>(๕) สนับสนุนให้มีการจัดกิจกรรมที่ให้ผู้คัดแยกขยะมูลฝอยรายย่อย เช่น ซาเล้ง ร้านค้าของเก่า เครื่องขายชุมชน เข้ามาบริการในหมู่บ้าน/ชุมชน</p> <p>(๖) องค์กรปกครองส่วนท้องถิ่น ร่วมกับกำนัน ผู้ใหญ่บ้าน จัดการรวมกลุ่มประชาชนที่สมัครใจตั้งเป็นกลุ่มบริหารจัดการขยะ และจัดหาสถานที่ทำการกลุ่ม รวมทั้งนัดหมายผู้ค้าของเก่ารับซื้อหรือกลุ่มจัดกิจกรรมแลกเปลี่ยนขยะเป็นเงินหรือสิ่งของที่มีมูลค่าอย่างน้อยเดือนละ ๑ ครั้ง</p> <p>(๗) ส่งเสริมและสนับสนุนให้สถานประกอบการภาคเอกชน ลด ละ เลิก การใช้ถุงพลาสติกและโฟม หรือนำถุงพลาสติกและโฟมกลับมาใช้ประโยชน์ หรือขอความร่วมมือจากภาคเอกชนไม่ใช้ถุงพลาสติกใส่สินค้าและให้สร้างแรงจูงใจให้แก่ประชาชนในการใช้ถุงผ้าแทน</p> <p>(๘) จัดตั้งศูนย์แลกเปลี่ยนเรียนรู้การจัดการขยะมูลฝอยชุมชน</p> <p>(๙) ปรับปรุงสถานที่กำจัดขยะมูลฝอยที่ดำเนินการไม่ถูกต้อง ให้มีการจัดการขยะมูลฝอยอย่างถูกต้องโดยกระบวนการต่างๆ ดังนี้ การฝังกลบเชิงวิศวกรรม การฝังกลบอย่างถูกหลักสุขาภิบาล</p>	

ที่	เป้าหมายของอปท.	กิจกรรม	ผู้รับผิดชอบ
		<p>เตาเผาที่มีระบบกำจัดมลพิษทางอากาศการแปรรูปเพื่อผลิตพลังงาน การหมักปุ๋ย การแปรรูปขยะเป็นเชื้อเพลิง การกำจัดขยะมูลฝอยแบบเชิงกล - ชีวภาพ การฝังกลบแบบเทกองควบคุม</p> <p>(๑๐) ในกรณีในพื้นที่นั้นๆ ไม่มีระบบการให้บริการจัดเก็บขยะมูลฝอยให้มีการส่งเสริมประชาชนกำจัดขยะมูลฝอยภายในครัวเรือนอย่างถูกต้องตามหลักวิชาการโดยคำนึงถึงความเหมาะสมของพื้นที่ไม่ก่อให้เกิดมลพิษและผลกระทบต่อสิ่งแวดล้อม</p>	
๒	ขยะอันตรายชุมชนได้รับการจัดการอย่างถูกต้องตามหลักวิชาการ	<p>(๑) ในระหว่างรวบรวมขยะมูลฝอยที่เป็นพิษหรืออันตรายเพื่อรอการจัดอปท. มีสถานที่จัดเก็บที่ได้มาตรฐานและปลอดภัย</p> <p>(๒) ขนขยะอันตรายชุมชนไปยังจุดรวบรวมขยะอันตรายของจังหวัดเพื่อรวบรวมและนำส่งไปกำจัดต่อไป</p>	สนป.
๓	องค์กรปกครองส่วนท้องถิ่น ไม่มีขยะติดเชื้อตกค้างตามมาตรการการจัดการขยะในช่วงสถานการณ์การระบาดของโรคติดต่อไวรัสโคโรนา ๒๐๑๙ (COVID-๑๙)	<p>(๑) มีการวางระบบการขนขยะหน้ากากอนามัยและหน้ากากผ้าขององค์กรปกครองส่วนท้องถิ่น ไปรวบรวมกับขยะติดเชื้อของสถานพยาบาลเช่น โรงพยาบาลส่งเสริมสุขภาพตำบล เป็นต้น เพื่อนำส่งกำจัดต่อไป</p> <p>(๒) มีการดำเนินการจัดเก็บและกำจัดมูลฝอยติดเชื้อให้ถูกต้องตามที่กฎหมายกำหนด โดยอาจนำส่งสถานที่กำจัดมูลฝอยติดเชื้อ ที่ได้ดำเนินการประสานหน่วยงานที่มีศักยภาพในการเก็บ ขน และกำจัดมูลฝอยติดเชื้อ ได้แก่ โรงงานกำจัดของเสียเฉพาะที่กำจัดโดยกระบวนการเผา โรงงานที่ประกอบกิจการผลิตไฟฟ้าจากขยะชุมชน ขยะอุตสาหกรรมหรือแบบผสมผสานทั้งแบบเผาตรงและใช้เชื้อเพลิง RDF และโรงงานที่ประกอบกิจการผลิตปูนซีเมนต์ มาสนับสนุนการจัดการขยะมูลฝอยติดเชื้อให้มีประสิทธิภาพเพิ่มขึ้น</p>	สนป.

มาตรการที่ ๔ : ด้านการบริหารจัดการ

ที่	เป้าหมายของอปท.	กิจกรรม	ผู้รับผิดชอบ
๑	องค์กรปกครองส่วนท้องถิ่น มีการบันทึกข้อมูลปริมาณขยะที่เกิดขึ้นอย่างถูกต้องในระบบสารสนเทศด้านการจัดการขยะมูลฝอย	(๑) องค์กรปกครองส่วนท้องถิ่น บันทึกและยืนยันข้อมูลในระบบสารสนเทศด้านการจัดการขยะมูลฝอย (มฝ.๒)	สนป.
๒	องค์กรปกครองส่วนท้องถิ่น มีการรายงานข้อมูลการบริหารจัดการมูลฝอยติดเชื้อชุมชนอย่างถูกต้อง	(๑) องค์กรปกครองส่วนท้องถิ่น มีการรายงานข้อมูลการจัดการมูลฝอยติดเชื้อชุมชนให้แก่จังหวัดอย่างถูกต้องและครบถ้วน	สนป.

มาตรการ แนวทาง และกิจกรรมส่งเสริมและสนับสนุนการบริหารจัดการขยะมูลฝอยชุมชน
ตั้งแต่ต้นทาง กลางทาง และปลายทาง

ที่	กิจกรรมหลัก	ผู้รับผิดชอบหลัก	ผู้สนับสนุนกิจกรรม
๑	ประชาสัมพันธ์ให้ความรู้ สร้างความตระหนักให้บุคลากรในสังกัด เด็ก เยาวชน และประชาชนทั่วไป เข้ามามีส่วนร่วมในการจัดการปัญหาขยะมูลฝอย ตั้งแต่ต้นทางจนถึงปลายทาง	สนป.	- กองช่าง - กองคลัง - ภาคเอกชน - ภาคประชาชน
๒	รณรงค์ประชาสัมพันธ์การลด การคัดแยกขยะมูลฝอย การลดใช้ถุงพลาสติก การใช้ผลิตภัณฑ์ที่เป็นมิตรต่อสิ่งแวดล้อมในสำนักงานอย่างเป็นรูปธรรม	สนป.	- กองช่าง - กองคลัง - ภาคเอกชน - ภาคประชาชน
๓	สำนักงานจัดให้มีภาชนะรองรับมูลฝอยแบบแยกประเภทให้เพียงพอในสำนักงาน	สนป.	- กองช่าง - กองคลัง
๔	จัดกิจกรรม การลดและคัดแยกขยะมูลฝอยให้กับนักท่องเที่ยวเพื่อไม่ก่อให้เกิดมลพิษและผลกระทบต่อสิ่งแวดล้อม	สนป.	- กองช่าง - กองคลัง - ภาคเอกชน - ภาคประชาชน

มาตรการ แนวทาง และกิจกรรมส่งเสริมและสนับสนุนการบริหารจัดการขยะมูลฝอยชุมชน
ตั้งแต่ต้นทาง กลางทาง และปลายทาง

ที่	กิจกรรมหลัก	ผู้รับผิดชอบหลัก	ผู้สนับสนุนกิจกรรม
๕	สร้างความรู้ ความเข้าใจในทุกระดับของสถานศึกษาเกี่ยวกับการจัดการขยะมูลฝอย	สนป.	- กองช่าง - กองคลัง - ภาคเอกชน - ภาคประชาชน
๖	ศึกษา วิจัย ประยุกต์ และพัฒนาทางเลือกในการใช้เทคโนโลยีการจัดการที่เหมาะสมกับพื้นที่ ปริมาณ และองค์ประกอบของขยะมูลฝอย รวมถึงส่งเสริมและขับเคลื่อนให้เกิดการรวมกลุ่ม พื้นที่การจัดการขยะมูลฝอย (Clusters) อย่างมีประสิทธิภาพ	สนป.	- กองช่าง - กองคลัง - ภาคเอกชน - ภาคประชาชน
๗	พัฒนาระบบฐานข้อมูลและการรายงานข้อมูลการบริหารจัดการขยะมูลฝอย	สนป.	- กองช่าง - กองคลัง
๘	อบรมและพัฒนาบุคลากรขององค์กรปกครองส่วนท้องถิ่นให้มีขีดความสามารถและศักยภาพในการจัดการขยะมูลฝอย	สนป.	- กองช่าง - กองคลัง
๙	สร้างกระบวนการการมีส่วนร่วมจากทุกภาคส่วนและภาคประชาชนในพื้นที่ ในการเสนอแนะ แลกเปลี่ยนเรียนรู้ ร่วมตัดสินใจและร่วมมือในการดำเนินการโครงการที่เกี่ยวข้องกับการแก้ไขปัญหาขยะมูลฝอย	สนป.	- กองช่าง - กองคลัง - ภาคเอกชน - ภาคประชาชน

มาตรการ แนวทาง และกิจกรรมส่งเสริมและสนับสนุนการบริหารจัดการขยะมูลฝอยชุมชน
ตั้งแต่ต้นทาง กลางทาง และปลายทาง

ที่	กิจกรรมหลัก	ผู้รับผิดชอบหลัก	ผู้สนับสนุนกิจกรรม
๑๐	สร้างเครือข่ายในการเฝ้าระวัง ติดตาม และตรวจสอบการจัดการขยะมูลฝอยโดยการมีส่วนร่วมจากภาคประชาชน	สนป.	- กองช่าง - กองคลัง - ภาคเอกชน - ภาคประชาชน
๑๑	ยกย่อง เชิดชูเกียรติ ประกวดและให้รางวัลองค์กรและบุคคลที่มีจิตสำนึกและผลงานการบริหารจัดการขยะมูลฝอย เช่น หมู่บ้าน/ชุมชน/สถานศึกษา/ ภาคเอกชน	สนป.	- กองช่าง - กองคลัง - ภาคเอกชน - ภาคประชาชน